

INFORMACJA O STANIE REALIZACJI ZADAŃ  
OŚWIATOWYCH W RYBNIKU  
W ROKU SZKOLNYM 2023/2024

Wydział Edukacji  
Urzędu Miasta Rybnika

Spis treści:

1. Jednostki oświatowe prowadzone przez Miasto Rybnik.....	3
2. Demografia Miasta .....	6
3. Oświata w liczbach.....	6
4. Zatrudnienie w rybnickiej oświacie .....	10
5. Wydatki z budżetu miasta na oświatę i wychowanie .....	13
6. Realizacja planu finansowego w zakresie inwestycji i remontów .....	13
7. Wyniki sprawdzianów i egzaminów .....	14
8. Wyniki nadzoru pedagogicznego sprawowanego przez kuratorium oświaty .....	23
9. Ewidencja szkół niepublicznych .....	23
10. Dotowanie szkół niepublicznych i publicznych prowadzonych przez osoby fizyczne lub prawne inne niż JST .....	24
11. Stypendia Prezydenta Miasta i Rybnicki Prymus .....	25
12. Projekty dofinansowane ze źródeł zewnętrznych.....	25
13. Inne projekty dofinansowane ze źródeł zewnętrznych.....	26
14. Awans zawodowy nauczycieli .....	26
15. Młodzieżowa Rada Miasta Rybnika .....	27

## Ustawa z dnia 14 grudnia 2016 r. Prawo oświatowe

Art. 11.

7. Organ wykonawczy jednostki samorządu terytorialnego, w terminie do dnia 31 października, przedstawia organowi stanowiącemu jednostki samorządu terytorialnego informację o stanie realizacji zadań oświatowych tej jednostki za poprzedni rok szkolny, w tym o wynikach:

- 1) egzaminu ósmoklasisty, egzaminu maturalnego i egzaminu zawodowego, z uwzględnieniem działań podejmowanych przez szkoły nakierowanych na kształcenie uczniów ze specjalnymi potrzebami edukacyjnymi, w szkołach tych typów, których prowadzenie należy do zadań własnych jednostki samorządu terytorialnego;
- 2) nadzoru pedagogicznego sprawowanego przez kuratora oświaty lub właściwego ministra w szkołach i placówkach tych typów i rodzajów, których prowadzenie należy do zadań własnych jednostki samorządu terytorialnego.

## Realizacja ustawowych zadań miasta Rybnik jako organu prowadzącego

Do zadań oświatowych miasta Rybnika, zgodnie z ustawą Prawo oświatowe, w której ustawodawca określił zadania jednostki samorządu terytorialnego jako organu prowadzącego szkoły i placówki oświatowe, w szczególności należało:

- zakładanie i prowadzenie publicznych przedszkoli, szkół podstawowych, szkół sportowych, szkół ponadpodstawowych, placówek oświatowo-wychowawczych oraz poradni psychologiczno-pedagogicznej;
- organizacja obsługi administracyjno-finansowej ww. jednostek oświatowych;
- zabezpieczenie bazy lokalowej i sprawności technicznej obiektów oświatowych oraz środków rzeczowych i finansowych dla ich działalności.

### 1. Jednostki oświatowe prowadzone przez Miasto Rybnik

Do zadań oświatowych Rybnika, jako miasta na prawach powiatu, należała realizacja zarówno zadań własnych gminy, tj. prowadzenie przedszkoli, szkół podstawowych, jak również zadań powiatu, takich jak prowadzenie szkół ponadpodstawowych, specjalnych, poradni psychologiczno-pedagogicznych, placówek wychowania pozaszkolnego.

Miasto Rybnik – jako jednostka samorządu terytorialnego – w roku szkolnym 2023/2024 było organem prowadzącym dla 69 oświatowych jednostek budżetowych: 23 przedszkola, 13 zespołów szkolno-przedszkolnych, 17 szkół podstawowych, 3 licea ogólnokształcące, 6 zespołów szkół, 3 jednostki dla uczniów o specjalnych potrzebach edukacyjnych, Rybnickie Centrum Edukacji Zawodowej, Poradnia Psychologiczno-Pedagogiczna, Zespół Edukacyjno-Artystyczny Przygoda i Młodzieżowy Dom Kultury. Rybnickie placówki oświatowe są jednostkami organizacyjnymi miasta, działającymi w formie jednostek budżetowych, których zasady gospodarki finansowej regulują odrębne przepisy.

Środki niezbędne na realizację zadań oświatowych, w tym na wynagrodzenia nauczycieli oraz utrzymanie szkół i placówek oświatowych, zagwarantowane są w dochodach jednostki samorządu terytorialnego, w których głównym źródłem finansowania zadań oświatowych jest część oświatowa subwencji ogólnej, a także dotacje celowe przyznawane z budżetu państwa na realizację ściśle określonych zadań.

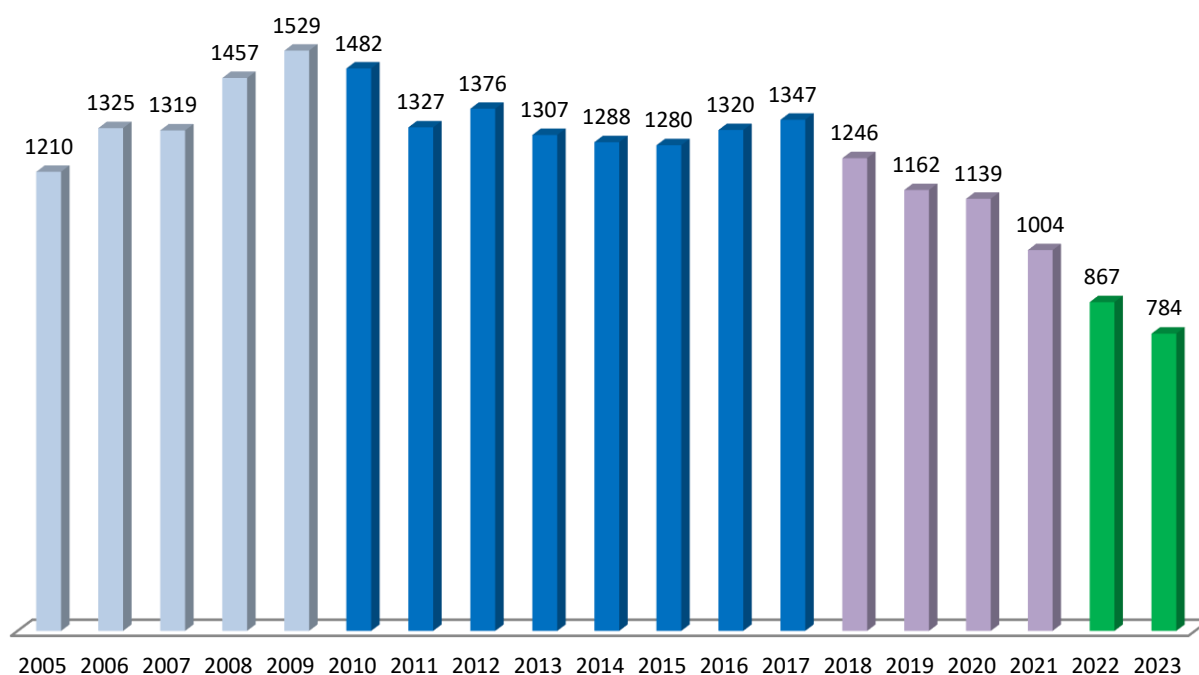
Lp.	Nazwa	Skrót nazwy	Adres (ulica)	Nr
1	I Liceum Ogólnokształcące z Oddziałami Dwujęzycznymi im. Powstańców Śląskich w Rybniku	LO1	Tadeusza Kościuszki	41
2	II Liceum Ogólnokształcące z Oddziałami Dwujęzycznymi im. Andrzeja Frycza Modrzewskiego w Rybniku	LO2	Mikołowska	19
3	IV Liceum Ogólnokształcące im. Mikołaja Kopernika w Rybniku	LO4	1 Maja	91a
4	Młodzieżowy Dom Kultury w Rybniku	MDK	ks. Henryka Jośki	41
5	Przedszkole nr 1 w Rybniku	P01	Tadeusza Kościuszki	12
6	Przedszkole nr 3 w Rybniku	P03	Za Torem	3B
7	Przedszkole nr 4 w Rybniku	P04	Karola Miarki	72
8	Przedszkole nr 7 w Rybniku	P07	Ludwika Solskiego	2
9	Przedszkole nr 9 w Rybniku	P09	Henryka Wieniawskiego	9
10	Przedszkole nr 10 w Rybniku	P10	Św. Józefa	9
11	Przedszkole nr 11 im. Marii Konopnickiej w Rybniku	P11	Bohaterów Westerplatte	10
12	Przedszkole nr 13 im. Marii Kownackiej w Rybniku	P13	1 Maja	29
13	Przedszkole nr 14 im. Janusza Korczaka w Rybniku	P14	Śląska	1a
14	Przedszkole z Oddziałami Integracyjnymi nr 17 im. Jana Brzechwy w Rybniku	P17	Krzyżowa	12
15	Przedszkole nr 19 w Rybniku	P19	Żurawia	2
16	Przedszkole nr 20 w Rybniku	P20	Czwartaków	1
17	Przedszkole nr 21 w Rybniku	P21	Bracka	9
18	Przedszkole nr 22 w Rybniku	P22	Gotartowicka	24
19	Przedszkole nr 23 w Rybniku	P23	Górnośląska	21
20	Przedszkole nr 25 w Rybniku	P25	Obrońców Pokoju	10b

21	Przedszkole nr 32 w Rybniku	P32	Gminna	8
22	Przedszkole nr 37 im. Juliana Tuwima w Rybniku	P37	Św. Maksymiliana	24
23	Przedszkole z Oddziałami Integracyjnymi nr 39 w Rybniku	P39	Osiedle Południe	20
24	Przedszkole nr 41 w Rybniku	P41	Chabrowa	11
25	Przedszkole nr 42 w Rybniku	P42	Stanisława Moniuszki	3
26	Przedszkole nr 43 w Rybniku	P43	Władysława Broniewskiego	26
27	Przedszkole nr 50 w Rybniku	P50	Sztolniowa	29c
28	Poradnia Psychologiczno-Pedagogiczna w Rybniku	PPP	Tadeusza Kościuszki	55
29	Rybnickie Centrum Edukacji Zawodowej	RCEZ	Rudzka	13
30	Szkoła Podstawowa z Oddziałami Integracyjnymi nr 1 im. Janusza Korczaka w Rybniku	SP01	Bolesława Chrobrego	29
31	Szkoła Podstawowa nr 3 im. św. Stanisława Kostki w Rybniku	SP03	Wolna	17
32	Szkoła Podstawowa nr 4 im. Jana Pawła II w Rybniku	SP04	Karola Miarki	74
33	Szkoła Podstawowa Specjalna z Oddziałami Przedszkolnymi nr 7 w Rybniku	SP07	Piasta	35
34	Szkoła Podstawowa z Oddziałami Mistrzostwa Sportowego nr 9 im. Adama Mickiewicza w Rybniku	SP09	Cmentarna	1
35	Szkoła Podstawowa z Oddziałami Mistrzostwa Sportowego nr 10 im. Św. Jadwigi Królowej Polski w Rybniku	SP10	Grunwaldzka	18
36	Szkoła Podstawowa nr 13 im. Bohaterskich Harcerzy Rybnika - Chwałowic w Rybniku	SP13	1 Maja	51
37	Szkoła Podstawowa nr 15 im. Ks. Prałata Konrada Szewcy w Rybniku	SP15	Rybacka	55
38	Szkoła Podstawowa z Oddziałami Integracyjnymi nr 18 im. Jana Brzechwy w Rybniku	SP18	Józefa Lompy	6
39	Szkoła Podstawowa nr 19 w Rybniku	SP19	Włociańska	39e
40	Szkoła Podstawowa z Oddziałami Integracyjnymi nr 20 im. Harcerzy Buchalików w Rybniku	SP20	Ziołowa	3
41	Szkoła Podstawowa nr 21 im. Karola Miarki w Rybniku	SP21	Niedobczycka	191
42	Szkoła Podstawowa z Oddziałami Przedszkolnymi nr 22 im. Juliusza Słowackiego w Rybniku	SP22	Boczna	17
43	Szkoła Podstawowa z Oddziałami Przedszkolnymi nr 23 im. Górniczego Stanu w Rybniku	SP23	Sportowa	52
44	Szkoła Podstawowa nr 28 im. Alojzego Szewczyka w Rybniku	SP28	Alojzego Szewczyka	6
45	Szkoła Podstawowa z Oddziałami Integracyjnymi nr 34 im. Ireny Sendlerowej w Rybniku	SP34	Władysława Stanisława Reymonta	69
46	Szkoła Podstawowa nr 35 im. Ks. Franciszka Blachnickiego w Rybniku	SP35	Śląska	18a
47	Szkoła Podstawowa z Oddziałami Integracyjnymi nr 36 im. Czesława Miłosa w Rybniku	SP36	Sztolniowa	29b
48	Zespół Edukacyjno-Artystyczny Przygoda w Rybniku	ZEA	Świerkłańska	42a
49	Zespół Szkół nr 3 w Rybniku	ZS3	Orzepowicka	15a
50	Zespół Szkół nr 5 im. Józefa Rymera w Rybniku	ZS5	Józefa Rymera	24a
51	Zespół Szkół nr 6 w Rybniku	ZS6	Stanisława Małachowskiego	145
52	Zespół Szkół Budowlanych w Rybniku	ZSB	Świerkłańska	42
53	Zespół Szkół Ekonomiczno-Usługowych w Rybniku	ZSEU	Św. Józefa	30
54	Zespół Szkół Mechaniczno-Elektrycznych im. Tadeusza Kościuszki w Rybniku	ZSME	Tadeusza Kościuszki	23
55	Zespół Szkolno-Przedszkolny z Oddziałami Integracyjnymi nr 1 w Rybniku	ZSP01	Gliwicka	105
56	Zespół Szkolno-Przedszkolny nr 2 im. Janusza Korczaka w Rybniku	ZSP02	Gustawa Morcinka	18

57	Zespół Szkolno-Przedszkolny nr 3 im. Jana Pawła II w Rybniku	ZSP03	Bernarda Kuglera	8a
58	Zespół Szkolno-Przedszkolny nr 4 w Rybniku	ZSP04	Komisji Edukacji Narodowej	29
59	Zespół Szkolno-Przedszkolny nr 5 w Rybniku	ZSP05	dr. Mariana Różańskiego	14a
60	Zespół Szkolno-Przedszkolny nr 6 w Rybniku	ZSP06	Stanisława Małachowskiego	44
61	Zespół Szkolno-Przedszkolny nr 7 w Rybniku	ZSP07	Borki	37D
62	Zespół Szkolno-Przedszkolny nr 9 w Rybniku	ZSP09	Wodzislawska	123
63	Zespół Szkolno-Przedszkolny nr 10 w Rybniku	ZSP10	Wodzislawska	46
64	Zespół Szkolno-Przedszkolny nr 11 w Rybniku	ZSP11	ks. Henryka Jośki	25
65	Zespół Szkolno-Przedszkolny nr 12 w Rybniku	ZSP12	Maksymiliana Buhla	3
66	Zespół Szkolno-Przedszkolny nr 14 w Rybniku	ZSP14	Leopolda Staffa	42a
67	Zespół Szkolno-Przedszkolny nr 15 w Rybniku	ZSP15	Gzelska	7
68	Zespół Szkolno-Rewalidacyjny Szkoła Życia w Rybniku	ZSR	Orzepowicka	15a
69	Zespół Szkół Technicznych w Rybniku	ZST	Tadeusza Kościuszki	5

## 2. Demografia Miasta

Liczba mieszkańców Rybnika urodzonych w latach 2005 - 2023



## 3. Oświata w liczbach

## Opieka nad dziećmi w wieku do lat trzech

Informacje o punktach opieki funkcjonujących na terenie Miasta

Forma opieki	Liczba punktów opieki	Liczba miejsc	Liczba dzieci zapisanych	Koszty poniesione przez Miasto
Żłobki	11	520	452	1.006.118,17
Kluby dziecięce	2	23	21	-
Opiekunowie dzienni	10	60	47	-

## Szkoła i Przedszkola

Informacje o liczbie uczniów i wychowanków w szkołach i przedszkolach prowadzonych przez Miasto Rybnik

Jednostki pedagogiczne	Liczba jednostek	Liczba uczniów/ wychowanków	Liczba oddziałów
<b>jednostki pedagogiczne prowadzone przez Miasto Rybnik</b>	<b>93</b>	<b>22 807</b>	<b>1 083</b>
przedszkola w tym cztery szkoły podstawowe z oddziałami przedszkolnymi (w tym dwa przedszkola specjalne)	43	4 952	217
szkoły podstawowe (w tym dwie szkoły specjalne)	34	9 849	523
w tym pierwszoklasistów		1 341	76
licea ogólnokształcące (w tym jedno specjalne)	5	2 739	108
technika	5	4 374	170
branżowe szkoły I stopnia (w tym jedna szkoła specjalna)	5	558	31
branżowe szkoły II stopnia (w tym jedna szkoła specjalna)	2	70	6
szkoła przysposabiająca do pracy	1	45	11
liceum ogólnokształcącego dla dorosłych	1	159	6
szkoła podstawowa dla dorosłych	1	21	2
ośrodek rewalidacyjno-wychowawczy	1	40	9

Kierunki kształcenia w technikach i szkołach branżowych

Typ szkoły	Kierunek kształcenia	Oddziały	Uczniowie
technikum	Technik architektury krajobrazu	4	105
technikum	Technik automatyk	4	116
technikum	Technik awionik	0,5	13
technikum	Technik budownictwa	4,5	126
technikum	Technik chłodnictwa i klimatyzacji	3	85
technikum	Technik ekonomista	4,5	127
technikum	Technik eksploatacji portów i terminali	2	47

technikum	Technik elektroenergetyk transportu szynowego	0,5	8
technikum	Technik elektronik	3,5	91
technikum	Technik elektryk	10	286
technikum	Technik energetyk	1	22
technikum	Technik fotografii i multimediiów	4,5	104
technikum	Technik geodeta	4,5	115
technikum	Technik górnictwa podziemnego	2	55
technikum	Technik grafiki i poligrafii cyfrowej	5	146
technikum	Technik handlowiec	5	105
technikum	Technik hotelarstwa	5	103
technikum	Technik informatyk	18	488
technikum	Technik logistyk	7	170
technikum	Technik mechanik	7	188
technikum	Technik mechatronik	8	238
technikum	Technik organizacji turystyki	3	77
technikum	Technik pojazdów samochodowych	4	107
technikum	Technik programista	3,5	92
technikum	Technik rachunkowości	4	83
technikum	Technik reklamy	10,5	239
technikum	Technik robotyk	2	60
technikum	Technik robót wykończeniowych w budownictwie	3	66
technikum	Technik spedytor	7	169
technikum	Technik teleinformatyk	3	95
technikum	Technik transportu kolejowego	3,5	81
technikum	Technik urządzeń i systemów energetyki odnawialnej	7	178
technikum	Technik usług fryzjerskich	3	56
technikum	Technik weterynarii	5	131
technikum	Technik żywienia i usług gastronomicznych	8	195
branżowa szkoła I stopnia	Elektromechanik pojazdów samochodowych	3	80
branżowa szkoła I stopnia	Elektryk	2	65
branżowa szkoła I stopnia	Kucharz	0,5	14
branżowa szkoła I stopnia	Magazynier-logistyk	2	56
branżowa szkoła I stopnia	Mechanik - monter maszyn i urządzeń	1	29
branżowa szkoła I stopnia	Mechanik pojazdów samochodowych	2,5	73
branżowa szkoła I stopnia	Monter zabudowy i robót wykończeniowych w budownictwie	2	44
branżowa szkoła I stopnia	Operator obrabiarek skrawających	2,5	64
branżowa szkoła I stopnia	Pracownik obsługi hotelowej	0,5	14
branżowa szkoła I stopnia	Ślusarz	2	51
branżowa szkoła I stopnia	Kucharz	5	29



branżowa szkoła I stopnia	Murarz-tylnkarz	0,5	3
branżowa szkoła I stopnia	Drukarz offsetowy	7,5	36
branżowa szkoła II stopnia	Technik mechanik	2	55
branżowa szkoła II stopnia	Technik procesów drukowania	2,5	12
branżowa szkoła II stopnia	Technik żywienia i usług gastronomicznych	0,5	3

### Kształcenie integracyjne

Liczba oddziałów integracyjnych

Jednostka oświatowa	Oddziały
Przedszkole nr 17	5
Przedszkole nr 37	2
Przedszkole nr 39	6
Zespół Szkolno-Przedszkolny nr 2 (szkoła podstawowa)	1
Zespół Szkolno-Przedszkolny nr 4 (szkoła podstawowa)	1
Szkoła Podstawowa nr 18	1
Szkoła Podstawowa nr 1	9
Szkoła Podstawowa nr 22	2
Szkoła Podstawowa nr 34	12
Szkoła Podstawowa nr 35 (oddział przedszkolny)	1
Szkoła Podstawowa nr 35 (szkoła podstawowa)	4
Szkoła Podstawowa nr 36	11
Zespół Szkół nr 5 (szkoła podstawowa)	1
Zespół Szkół nr 3 (liceum ogólnokształcące)	6

### Oddziały sportowe i mistrzostwa sportowego

Oddziały sportowe

Lp.	Jednostka oświatowa	Poziom	Specyfika oddziału	Klub sportowy
1	Szkoła Podstawowa nr 2 (ZSP10)	1	szachy	MKSz
2	Szkoła Podstawowa nr 2 (ZSP10)	3	szachy	MKSz
3	Szkoła Podstawowa nr 2 (ZSP10)	5	koszykówka	MKKS i RMKS
4	Szkoła Podstawowa nr 10	4	żeglarstwo	TS Kuźnia
5	Szkoła Podstawowa nr 10	5	żeglarstwo	TS Kuźnia
6	Szkoła Podstawowa nr 10	6	żeglarstwo	TS Kuźnia
7	Szkoła Podstawowa nr 10	5	siatkówka	TS Volley
8	Szkoła Podstawowa nr 31 (ZS3)	1	interdyscyplinarna (judo, LA, piłka nożna)	KS Kejza Team, RKP, RMKS
9	Szkoła Podstawowa nr 31 (ZS3)	2	interdyscyplinarna (judo, LA, piłka nożna)	KS Kejza Team, RKP, RMKS
10	Szkoła Podstawowa nr 31 (ZS3)	3	interdyscyplinarna (judo, LA, piłka nożna)	KS Kejza Team, RKP, RMKS

Oddziały mistrzostwa sportowego

Lp.	Jednostka oświatowa	Poziom	Specyfika oddziału	Klub sportowy
1	Szkoła Podstawowa nr 31 (ZS3)	4	piłka nożna chłopców i siatkówka dziewcząt	RKP i UKS Jedynka
2	Szkoła Podstawowa nr 31 (ZS3)	5	lekkoatletyka i piłka nożna	RMKS i RKP
3	Szkoła Podstawowa nr 31 (ZS3)	6	lekkoatletyka i piłka nożna	RMKS i RKP
4	V Liceum Ogólnokształcące (ZS3)	2	siatkówka dziewcząt	UKS Jedynka
5	V Liceum Ogólnokształcące (ZS3)	1	piłka nożna chłopców i siatkówka dziewcząt	RKP i UKS Jedynka
6	V Liceum Ogólnokształcące (ZS3)	2	piłka nożna chłopców	RKP
7	V Liceum Ogólnokształcące (ZS3)	3	piłka nożna chłopców	KS ROW 1964
8	V Liceum Ogólnokształcące (ZS3)	4	piłka nożna chłopców	KS ROW 1964
9	Zespół Szkół Technicznych	1	lekkoatletyka	RMKS
10	Zespół Szkół Technicznych	2	lekkoatletyka	RMKS
11	Zespół Szkół Technicznych	5	lekkoatletyka	RMKS

Placówki oświatowo-wychowawcze

Nazwa placówki	Rodzaj zajęć	Liczba wychowanków
Młodzieżowy Dom Kultury	Zajęcia pozaszkolne artystyczne	1.079
OPP Zespół Przygoda w Zespole Edukacyjno - Artystycznym Przygoda	Zajęcia pozaszkolne artystyczne	1.329

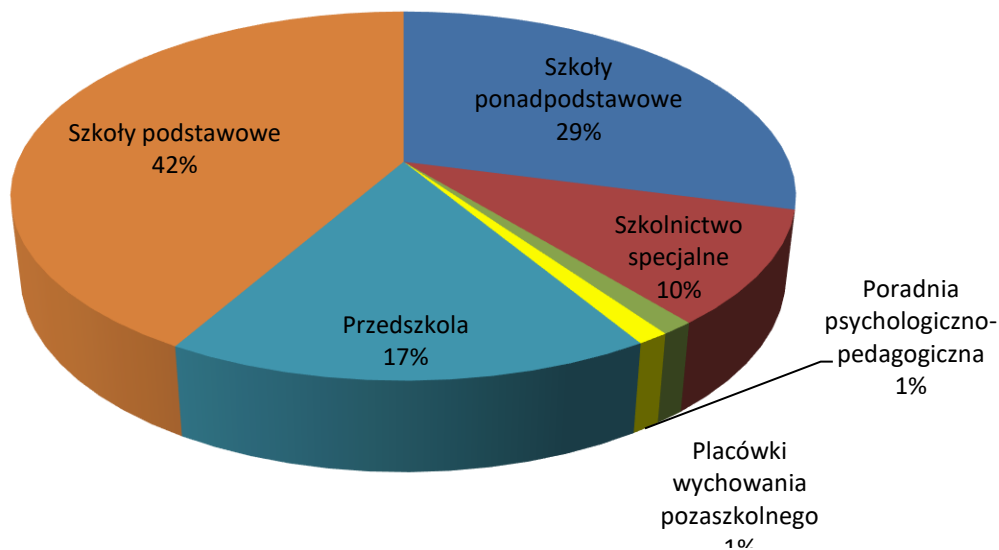
#### 4. Zatrudnienie w rybnickiej oświacie

##### A. Nauczyciele

Liczba nauczycielskich etatów przeliczeniowych – 2.855,26 etatów, w tym:

- przedszkola – 482,25 etatów,
- szkoły podstawowe – 1.191,90 etatów,
- szkoły ponadpodstawowe – 831,48 etatów,
- szkolnictwo specjalne – 284,41 etatów,
- placówki wychowania pozaszkolnego – 33,22 etaty,
- poradnia psychologiczno-pedagogiczna – 32,00 etaty.

### Liczba etatów nauczycieli w rozbiciu na typy placówek



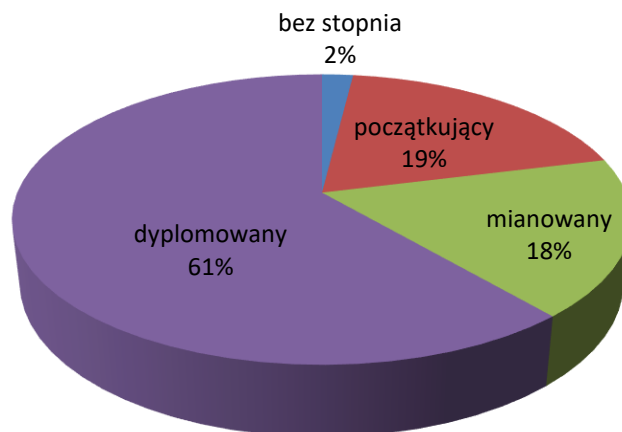
Ogółem w rybnickich placówkach oświatowych podpisano 2.850 umów z nauczycielami.

2.072 nauczycieli pracowało w pełnym wymiarze.

Podział nauczycieli według stopni awansu zawodowego:

- bez stopnia awansu (zatrudnieni za zgodą kuratorium oraz specjaliści w szkolnictwie branżowym) – 55 (co stanowi 2 % ogółu nauczycieli),
- początkujący – 544 (co stanowi 19 % ogółu nauczycieli),
- mianowani – 499 (co stanowi 18 % ogółu nauczycieli),
- dyplomowani – 1 739 (co stanowi 61 % ogółu nauczycieli).

### Podział nauczycieli według stopni awansu zawodowego



## B. Pracownicy administracyjno-obslugowi

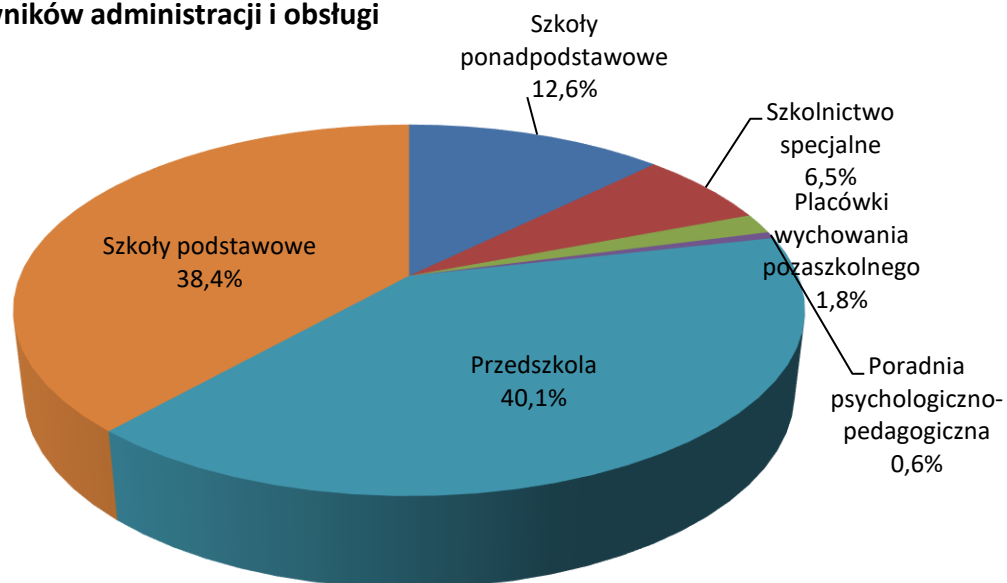
Zatrudnienie pracowników administracyjno-obslugowych to 1.081,13 etatów, w tym:

- pracownicy administracji – 139,22 etatów,
- pracownicy obslugi – 941,91 etatów.

Zatrudnienie pracowników administracyjno-obslugowych z rozbiem na rodzaje placówek (etaty):

- przedszkola – 433,44 etatów,
- szkoły podstawowe – 415,44 etatów,
- szkoły ponadpodstawowe – 136,25 etatów,
- szkolnictwo specjalne – 70,75 etatów,
- placówki wychowania pozaszkolnego – 19,00 etatów,
- poradnia psychologiczno-pedagogiczna – 6,25 etatów.

### Etaty pracowników administracji i obslugi



## 5. Wydatki z budżetu miasta na oświatę i wychowanie

Struktura wydatków na oświatę i wychowanie (z wydatkami inwestycyjnymi poniesionymi w ramach planów finansowych poszczególnych OJB) finansowanych z budżetu miasta:

Przeznaczenie wydatków 2023/2024	Kwota
Wydatki na oświatę i wychowanie ogółem realizowane przez ojb, w tym:	419.078.401,23
przedszkola	68.077.393,19
szkoły podstawowe	102.406.553,45
zespoły szkolno-przedszkolne	90.755.751,16
licea i zespoły szkół	108.957.566,26
Poradnia Psychologiczno Pedagogiczna + placówki wychowania pozaszkolnego (MDK, ZEA)	12.612.162,58
szkoły specjalne (SP7, ZSR, ZS6)	36.268.974,59

Działania podejmowane przez szkoły ogólnodostępne, nakierowane na kształcenie uczniów ze specjalnymi potrzebami edukacyjnymi to głównie:

- organizacja klas integracyjnych,
- prowadzenie zajęć rewalidacyjnych,
- prowadzenie zajęć specjalistycznych, w tym korekcyjno-kompensacyjnych,
- zatrudnienie nauczycieli wspomagających,
- zatrudnienie pomocy nauczyciela - 58,5 etatu (bez szkół specjalnych – razem 86,38),
- zakup specjalistycznych pomocy dydaktycznych.

## 6. Realizacja planu finansowego w zakresie inwestycji i remontów

Remonty i inwestycje zrealizowane w ramach budżetów jednostek oświatowych

Remonty m.in.: awaryjne naprawy środków trwałych, konserwacje dźwigów towarowych, remonty sal lekcyjnych, pomieszczeń, sal gimnastycznych, dachów, ogrodzeń, konserwacja urządzeń, udroźnienia i naprawa ciągów wod.-kan., wymiana oświetlenia, naprawa systemów alarmowych itp.:

IX - XII 2023: 2.488.050,29 zł

I - VIII 2024: 1.069.715,45 zł

Zadania inwestycyjne i zakupy inwestycyjne m.in.: zakup pieca konwekcyjno-parowego, montaż monitoringu, montaż szlabanu, zakup automatu myjącego, wymiana zasobnika ciepłej wody z węzownicami, wymiana kotła gazowego, wykonanie instalacji oświetlenia ewakuacyjnego, zakup zestawu zabawowego na plac zabaw, montaż ściany na hali sportowej:

IX - XII 2023: 405.713,44 zł

I - VIII 2024: 93.632,40 zł

Zestawienie wydatków poniesionych na oświatę w okresie od września 2023 r. do sierpnia 2024 r. wykonane przez Wydział Inwestycji.

OJB	Nazwa zadania	Wydana kwota
SP09	modernizacja instalacji c.o.	426.370,70
SP07	przebudowa kanalizacji deszczowej	121.554,14
I LO	budowa sali gimnastycznej	9.471.868,26
ZSP03	rozbudowa budynku przedszkola	5.209.379,26
SP20	modernizacja budynku w zakresie instalacji wodociągowych i kanalizacyjnych	971.054,00
SP15	modernizacja boiska	458.890,71

## 7. Wyniki sprawdzianów i egzaminów

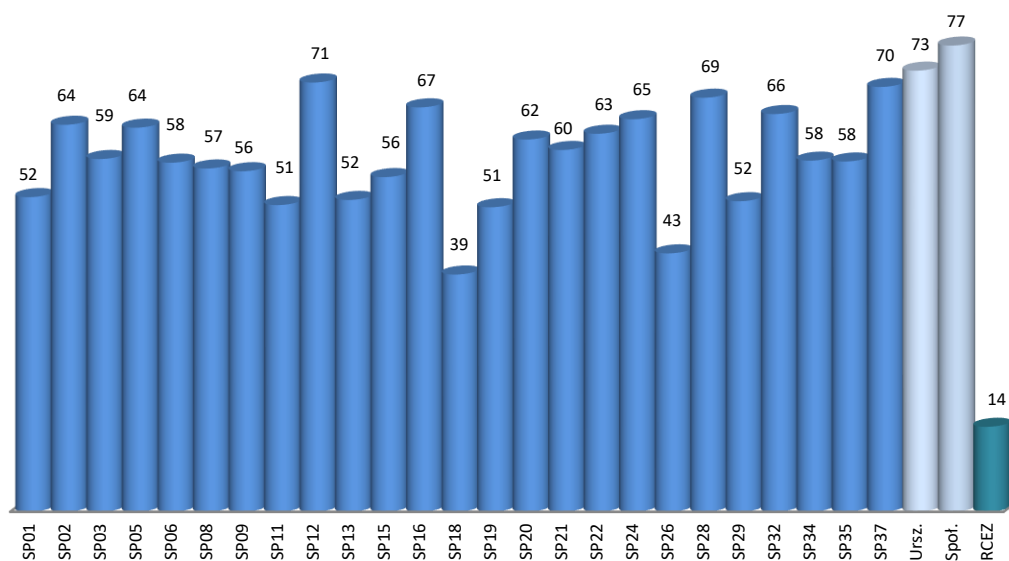
Dane opublikowane przez OKE Jaworzno

### Wyniki sprawdzianu po szkole podstawowej

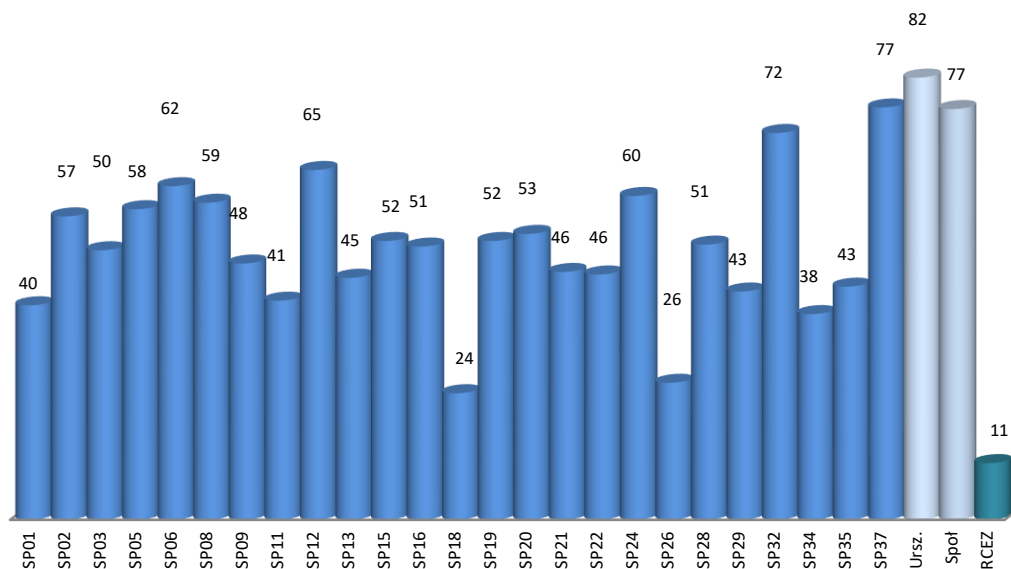
Szkoła podstawowa	Język polski (%)	Matematyka (%)	Język angielski (%)
SP nr 1	52,18	40,00	65,41
SP nr 2 (ZSP10)	64,18	56,59	79,91
SP nr 3	58,50	50,27	66,87
SP nr 5 (ZSP05)	63,70	57,93	78,36
SP nr 6 (ZSP09)	57,89	62,22	84,44
SP nr 8 (ZSP01)	56,93	59,14	61,21
SP nr 9	56,47	47,80	53,40
SP nr 11 (ZSP11)	50,86	40,86	52,91
SP nr 12 (ZSP12)	71,19	65,25	81,19
SP nr 13	51,71	45,14	69,93
SP nr 15	55,50	52,00	85,10
SP nr 16 (ZSP06)	67,07	50,96	68,67
SP nr 18	39,34	23,59	51,13
SP nr 19	50,50	52,00	59,55

SP nr 20	61,73	53,33	74,86
SP nr 21	60,00	46,22	65,70
SP nr 22	62,69	45,75	56,56
SP nr 24 (ZSP14)	65,10	60,40	76,60
SP nr 26 (ZSP02)	42,85	25,54	53,77
SP nr 28	68,67	51,33	74,67
SP nr 29 (ZSP04)	51,50	42,57	57,71
SP nr 32 (ZSP07)	65,96	72,16	80,36
SP nr 34	58,23	38,36	68,61
SP nr 35	58,09	43,48	60,13
SP nr 37 (ZSP03)	70,46	76,92	79,08
SP Urszulanek	73,16	82,49	86,00
Spółeczna SP	77,32	76,63	95,53
SP dorosłych (RCEZ)	14,08	10,55	26,18

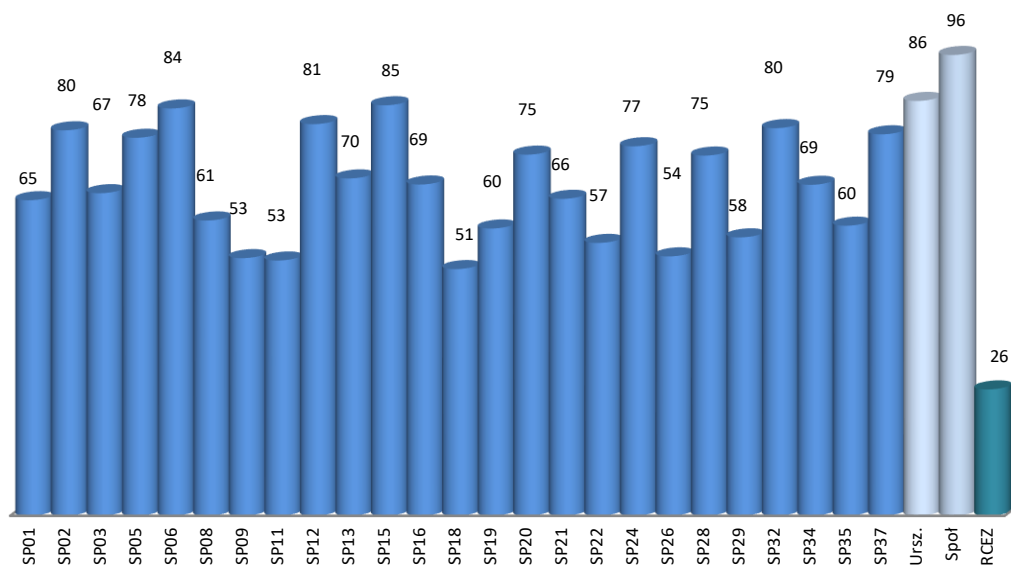
### Wyniki sprawdzianu - szkoły podstawowe język polski



### Wyniki sprawdzianu - szkoły podstawowe matematyka



### Wyniki sprawdzianu - szkoły podstawowe język angielski



### Porównanie średnich wyników sprawdzianu ósmoklasisty

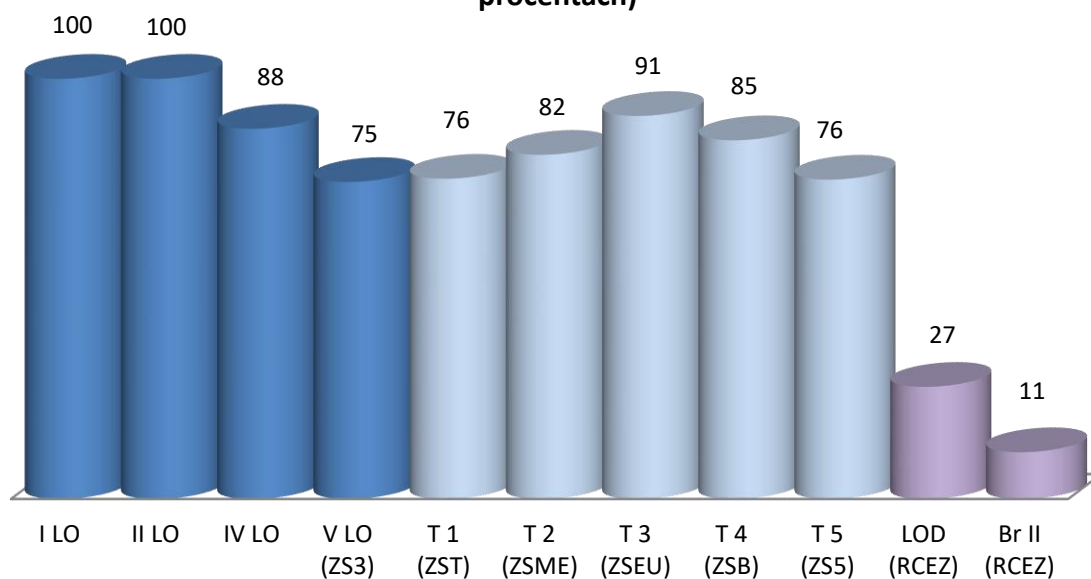
	Rybnik	Śląsk	Polska
język polski	59,1	58	61
język angielski	69,5	66,5	66
matematyka	52,3	49,5	52



**Wyniki egzaminu maturalnego (szkoły prowadzone przez Miasto Rybnik)**

Nazwa szkoły		Liczba uczniów, którzy przystąpili do matury	Zdawalność %
I LO	I Liceum Ogólnokształcące	166	100,00
II LO	II Liceum Ogólnokształcące	119	100,00
IV LO	IV Liceum Ogólnokształcące	84	88,10
ZS 3	V Liceum Ogólnokształcące	57	75,44
ZST	Technikum nr 1	248	76,21
ZSME	Technikum nr 2	94	81,91
ZSEU	Technikum nr 3	147	91,16
ZSB	Technikum nr 4	82	85,37
ZS5	Technikum nr 5	25	76,00
RCEZ	Liceum Ogólnokształcące dla Dorosłych	15	26,67
RCEZ	Branżowa Szkoła II Stopnia	9	11,11

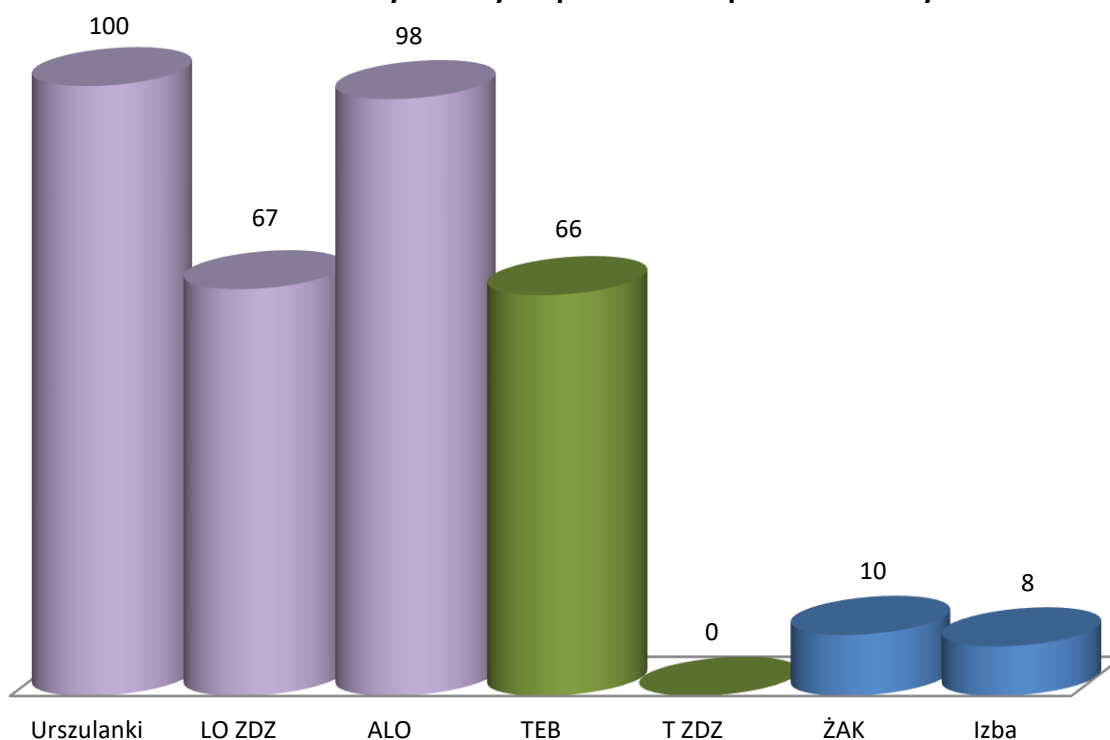
**Zdawalność matury - szkoły prowadzone przez Miasto Rybnik (w procentach)**



**Wyniki egzaminu maturalnego (szkoły nieprowadzone przez Miasto Rybnik)**

Nazwa szkoły		Liczba uczniów, którzy przystąpili do matury	Zdawalność %
Urszulanki	Publiczne Liceum Ogólnokształcące Sióstr Urszulanek Unii Rzymskiej w Rybniku	28	100,00
LO ZDZ	Liceum Ogólnokształcące w Rybniku Zakładu Doskonalenia Zawodowego w Katowicach	18	66,67
ALO	Akademickie Liceum Ogólnokształcące Politechniki Śląskiej	47	97,87
TEB	Technikum TEB Edukacja w Rybniku	35	65,71
T ZDZ	Technikum Informatyczne w Rybniku Zakładu Doskonalenia Zawodowego w Katowicach	3	0,00
ŻAK	Liceum Ogólnokształcące dla Dorosłych ŻAK	20	10,00
Izba	Branżowa Szkoła II Stopnia Izby Rzemieślniczej w Rybniku	37	8,11

**Zdawalność matury - szkoły nieprowadzone przez Miasto Rybnik**



**Porównanie średnich wyników z matury (zdawalność)**

Rybnik	Śląsk	Polska
82,09	84	84,1

**Wyniki egzaminu potwierdzającego kwalifikacje zawodowe (sesja zimowa)**

Nazwa szkoły	Nazwa kwalifikacji	Obecnych na obu częściach egzaminu	Uzyskało świadectwo [%]
TECHNIKUM TEB EDUKACJA W RYBNIKU	Rejestracja, obróbka i publikacja obrazu	19	15,8
TECHNIKUM TEB EDUKACJA W RYBNIKU	Realizacja projektów graficznych i multimedialnych	17	35,3
TECHNIKUM TEB EDUKACJA W RYBNIKU	Administracja i eksploatacja systemów komputerowych, urządzeń peryferyjnych i lokalnych sieci komputerowych	24	25,0
TECHNIKUM TEB EDUKACJA W RYBNIKU	Tworzenie i administrowanie stronami i aplikacjami internetowymi oraz bazami danych	17	23,5
TECHNIKUM TEB EDUKACJA W RYBNIKU	Wykonywanie przekazu reklamowego	11	81,8
TECHNIKUM TEB EDUKACJA W RYBNIKU	Zarządzanie kampanią reklamową	16	81,3
TECHNIKUM TEB EDUKACJA W RYBNIKU	Prowadzenie chowu i inseminacji zwierząt	20	65,0
TECHNIKUM TEB EDUKACJA W RYBNIKU	Wykonywanie weterynaryjnych czynności pomocniczych	15	86,7
NIEPUBLICZNA SZKOŁA POLICEALNA TEB EDUKACJA W RYBNIKU	Asystowanie lekarzowi dentyście i utrzymanie gabinetu w gotowości do pracy	11	100
NIEPUBLICZNA SZKOŁA POLICEALNA TEB EDUKACJA W RYBNIKU	Świadczenie usług medyczno-pielęgnacyjnych osobie chorej i niesamodzielnej	10	100
NIEPUBLICZNA SZKOŁA POLICEALNA TEB EDUKACJA W RYBNIKU	Wykonywanie świadczeń stomatologicznych z zakresu profilaktyki i promocji zdrowia jamy ustnej	9	100
NIEPUBLICZNA SZKOŁA POLICEALNA TEB EDUKACJA W RYBNIKU	Wykonywanie i naprawa wyrobów medycznych z zakresu protetyki dentystycznej, ortodoncji oraz epitez twarzy	8	100,0
NIEPUBLICZNA SZKOŁA POLICEALNA TEB EDUKACJA W RYBNIKU	Świadczenie usług medycznych w zakresie diagnostyki obrazowej, elektromedycznej i radioterapii	12	91,7
NIEPUBLICZNA SZKOŁA POLICEALNA TEB EDUKACJA W RYBNIKU	Wykonywanie dekontaminacji sprzętu i wyrobów medycznych	13	100,0
TECHNIKUM NR 5 W RYBNIKU	Prowadzenie chowu i inseminacji zwierząt	2	0,0
TECHNIKUM NR 5 W RYBNIKU	Tworzenie i administrowanie stronami i aplikacjami internetowymi oraz bazami danych	16	62,5
TECHNIKUM NR 5 W RYBNIKU	Wykonywanie weterynaryjnych czynności pomocniczych	11	100,0
TECHNIKUM NR 1 IM. STANISŁAWA STASZICA W RYBNIKU	Eksploatacja urządzeń i systemów energetyki odnawialnej	29	58,6
TECHNIKUM NR 1 IM. STANISŁAWA STASZICA W RYBNIKU	Eksploatacja o organizacja robót związanych z montażem instalacji i urządzeń chłodniczych, klimatyzacyjnych oraz pomp ciepła	10	40,0
TECHNIKUM NR 1 IM. STANISŁAWA STASZICA W RYBNIKU	Eksploatacja maszyn, urządzeń i instalacji elektrycznych	30	86,7
TECHNIKUM NR 1 IM. STANISŁAWA STASZICA W RYBNIKU	Eksploatacja układów automatyki przemysłowej	13	69,2
TECHNIKUM NR 1 IM. STANISŁAWA STASZICA W RYBNIKU	Eksploatacja i programowanie urządzeń i systemów mechatronicznych	60	76,7
TECHNIKUM NR 1 IM. STANISŁAWA STASZICA W RYBNIKU	Organizacja i prowadzenie eksploatacji podziemnej złóż	29	79,3
TECHNIKUM NR 1 IM. STANISŁAWA STASZICA W RYBNIKU	Organizacja i nadzorowanie procesów produkcji maszyn i urządzeń	11	72,7
TECHNIKUM NR 1 IM. STANISŁAWA STASZICA W RYBNIKU	Tworzenie i administrowanie stronami i aplikacjami internetowymi oraz bazami danych	30	80,0
TECHNIKUM NR 1 IM. STANISŁAWA STASZICA W RYBNIKU	Organizacja i prowadzenie procesu obsługi pojazdów samochodowych	14	71,4
TECHNIKUM NR 1 IM. STANISŁAWA STASZICA W RYBNIKU	Wykonywanie obsługi technicznej wyposażenia awionicznego i elektrycznego statków powietrznych	13	38,5
TECHNIKUM NR 1 IM. STANISŁAWA STASZICA W RYBNIKU	Organizacja transportu oraz obsługa klientów i kontrahentów	27	88,9
TECHNIKUM NR 2 W RYBNIKU	Eksploatacja maszyn, urządzeń i instalacji elektrycznych	14	64,3

TECHNIKUM NR 2 W RYBNIKU	Montaż, uruchamianie oraz eksploatacja instalacji i jednostek przesyłowych w systemach energetycznych	1	0,0
TECHNIKUM NR 2 W RYBNIKU	Montaż, uruchamianie oraz eksploatacja instalacji i jednostek wytwórczych w systemach energetycznych	14	42,9
TECHNIKUM NR 2 W RYBNIKU	Eksploatacja urządzeń elektronicznych	12	50,0
TECHNIKUM NR 2 W RYBNIKU	Montaż i konfiguracja lokalnych sieci komputerowych oraz administrowanie systemami operacyjnymi	1	0,0
TECHNIKUM NR 2 W RYBNIKU	Eksploatacja i konfiguracja oraz administrowanie sieciami rozległymi	15	80,0
TECHNIKUM NR 2 W RYBNIKU	Organizacja i nadzorowanie procesów produkcji maszyn i urządzeń	12	91,7
TECHNIKUM NR 2 W RYBNIKU	Drukwanie cyfrowe i obróbka druków	28	100,0
TECHNIKUM NR 2 W RYBNIKU	Montaż i eksploatacja środków transportu szynowego	8	50,0
TECHNIKUM NR 3 IM. WŁADYSŁAWA GRABSKIEGO W RYBNIKU	Prowadzenie spraw kadrowo-płacowych i gospodarki finansowej jednostek organizacyjnych	30	100,0
TECHNIKUM NR 3 IM. WŁADYSŁAWA GRABSKIEGO W RYBNIKU	Prowadzenie rachunkowości	12	91,7
TECHNIKUM NR 3 IM. WŁADYSŁAWA GRABSKIEGO W RYBNIKU	Prowadzenie działań handlowych	20	85,0
TECHNIKUM NR 3 IM. WŁADYSŁAWA GRABSKIEGO W RYBNIKU	Organizacja żywienia i usług gastronomicznych	28	92,9
TECHNIKUM NR 3 IM. WŁADYSŁAWA GRABSKIEGO W RYBNIKU	Realizacja usług w recepcji	19	94,7
TECHNIKUM NR 3 IM. WŁADYSŁAWA GRABSKIEGO W RYBNIKU	Wykonywanie przekazu reklamowego	2	100,0
TECHNIKUM NR 3 IM. WŁADYSŁAWA GRABSKIEGO W RYBNIKU	Zarządzanie kampanią reklamową	38	92,1
TECHNIKUM NR 3 IM. WŁADYSŁAWA GRABSKIEGO W RYBNIKU	Organizacja transportu	26	100,0
TECHNIKUM NR 4 IM. HENRYKA SŁAWIKA W RYBNIKU	Wykonywanie robót montażowych, okładzinowych i wykończeniowych	1	100,0
TECHNIKUM NR 4 IM. HENRYKA SŁAWIKA W RYBNIKU	Organizacja i kontrola robót budowlanych oraz sporządzanie kosztorysów	21	71,4
TECHNIKUM NR 4 IM. HENRYKA SŁAWIKA W RYBNIKU	Organizacja, kontrola i sporządzanie kosztorysów robót wykończeniowych w budownictwie	5	100,0
TECHNIKUM NR 4 IM. HENRYKA SŁAWIKA W RYBNIKU	Wykonywanie prac geodezyjnych związanych z katastrum i gospodarką nieruchomościami	29	96,6
TECHNIKUM NR 4 IM. HENRYKA SŁAWIKA W RYBNIKU	Administracja i eksploatacja systemów komputerowych, urządzeń peryferyjnych i lokalnych sieci komputerowych	2	100,0
TECHNIKUM NR 4 IM. HENRYKA SŁAWIKA W RYBNIKU	Tworzenie i administrowanie stronami i aplikacjami internetowymi oraz bazami danych	28	82,1
TECHNIKUM NR 4 IM. HENRYKA SŁAWIKA W RYBNIKU	Organizacja prac związanych z budową oraz konserwacją obiektów małej architektury krajobrazu	13	61,5
Branżowa Szkoła II stopnia w Rybniku	Organizacja i nadzorowanie procesów produkcji maszyn i urządzeń	30	36,7
BRANŻOWA SZKOŁA II STOPNIA SPECJALNA W RYBNIKU	Planowanie i kontrola produkcji poligraficznej	5	0,0
Technikum Informatyczne w Rybniku ZDZ w Katowicach	Tworzenie i administrowanie stronami i aplikacjami internetowymi oraz bazami danych	1	0,0
Szkoła Policealna Medyczna ŻAK w Rybniku	Świadczenie usług w zakresie masażu	5	100,0
SZKOŁA POLICEALNA CENTRUM NAUKI I BIZNESU "ŻAK" W RYBNIKU	Zarządzanie bezpieczeństwem w środowisku pracy	14	28,6
SZKOŁA POLICEALNA CENTRUM NAUKI I BIZNESU "ŻAK" W RYBNIKU	Organizacja i prowadzenie archiwum	6	50,0
SZKOŁA POLICEALNA CENTRUM NAUKI I BIZNESU "ŻAK" W RYBNIKU	Wykonywanie zabiegów kosmetycznych	3	33,3
SZKOŁA POLICEALNA CENTRUM NAUKI I BIZNESU "ŻAK" W RYBNIKU	Wykonywanie kompozycji florystycznych	14	85,7
SZKOŁA POLICEALNA OPIEKI MEDYCZNEJ "ŻAK" W RYBNIKU	Wykonywanie dekontaminacji sprzętu i wyrobów medycznych	5	80,0

**Wyniki egzaminu potwierdzającego kwalifikacje zawodowe (sesja letnia)**

Nazwa szkoły	Nazwa kwalifikacji	Obecnych na obu częściach egzaminu	Uzyskało świadectwo [%]
TECHNIKUM TEB EDUKACJA W RYBNIKU	Rejestracja, obróbka i publikacja obrazu	4	0,0
TECHNIKUM TEB EDUKACJA W RYBNIKU	Administracja i eksploatacja systemów komputerowych, urządzeń peryferyjnych i lokalnych sieci komputerowych	1	0,0
TECHNIKUM TEB EDUKACJA W RYBNIKU	Tworzenie i administrowanie stronami i aplikacjami internetowymi oraz bazami danych	1	0,0
NIEPUBLICZNA SZKOŁA POLICEALNA TEB EDUKACJA W RYBNIKU	Obsługa klienta w jednostkach administracji	8	62,5
NIEPUBLICZNA SZKOŁA POLICEALNA TEB EDUKACJA W RYBNIKU	Wykonywanie zabiegów kosmetycznych	17	58,8
NIEPUBLICZNA SZKOŁA POLICEALNA TEB EDUKACJA W RYBNIKU	Asystowanie lekarzowi dentyście i utrzymanie gabinetu w gotowości do pracy	22	95,5
NIEPUBLICZNA SZKOŁA POLICEALNA TEB EDUKACJA W RYBNIKU	Świadczenie usług w zakresie masażu	10	80,0
NIEPUBLICZNA SZKOŁA POLICEALNA TEB EDUKACJA W RYBNIKU	Świadczenie usług medyczno-pielęgnacyjnych osobie chorej i niesamodzielnej	10	100,0
NIEPUBLICZNA SZKOŁA POLICEALNA TEB EDUKACJA W RYBNIKU	Wykonywanie kompozycji florystycznych	17	70,6
NIEPUBLICZNA SZKOŁA POLICEALNA TEB EDUKACJA W RYBNIKU	Świadczenie usług opiekuńczych i wspomagających rozwój dziecka	15	93,3
NIEPUBLICZNA SZKOŁA POLICEALNA TEB EDUKACJA W RYBNIKU	Wykonywanie świadczeń stomatologicznych z zakresu profilaktyki i promocji zdrowia jamy ustnej	16	100,0
NIEPUBLICZNA SZKOŁA POLICEALNA TEB EDUKACJA W RYBNIKU	Wykonywanie dekontaminacji sprzętu i wyrobów medycznych	26	100,0
TECHNIKUM NR 5 W RYBNIKU	Wykonywanie usług fryzjerskich	7	100,0
TECHNIKUM NR 5 W RYBNIKU	Administracja i eksploatacja systemów komputerowych, urządzeń peryferyjnych i lokalnych sieci komputerowych	14	28,6
TECHNIKUM NR 5 W RYBNIKU	Prowadzenie chowu i inseminacji zwierząt	22	36,4
TECHNIKUM NR 1 IM. STANISŁAWA STASZICA W RYBNIKU	Montaż, uruchamianie i konserwacja instalacji, maszyn i urządzeń elektrycznych	29	79,3
TECHNIKUM NR 1 IM. STANISŁAWA STASZICA W RYBNIKU	Montaż i uruchamianie urządzeń i systemów energetyki odnawialnej	47	93,6
TECHNIKUM NR 1 IM. STANISŁAWA STASZICA W RYBNIKU	Montaż, uruchamianie i obsługiwanie układów automatyki przemysłowej	31	96,8
TECHNIKUM NR 1 IM. STANISŁAWA STASZICA W RYBNIKU	Montaż, uruchamianie i konserwacja urządzeń i systemów mechatronicznych	30	96,7
TECHNIKUM NR 1 IM. STANISŁAWA STASZICA W RYBNIKU	Administracja i eksploatacja systemów komputerowych, urządzeń peryferyjnych i lokalnych sieci komputerowych	60	98,3
TECHNIKUM NR 1 IM. STANISŁAWA STASZICA W RYBNIKU	Montaż i obsługa maszyn i urządzeń	20	100,0
TECHNIKUM NR 1 IM. STANISŁAWA STASZICA W RYBNIKU	Obsługa, diagnozowanie oraz naprawa pojazdów samochodowych	21	100,0
TECHNIKUM NR 1 IM. STANISŁAWA STASZICA W RYBNIKU	Wykonywanie obsługi technicznej wyposażenia awionicznego i elektrycznego statków powietrznych	4	0,0
BRANŻOWA SZKOŁA I STOPNIA NR 1 IM. STANISŁAWA STASZICA W RYBNIKU	Obsługa, diagnozowanie oraz naprawa mechatronicznych systemów pojazdów samochodowych	22	72,7
TECHNIKUM NR 2 W RYBNIKU	Montaż, uruchamianie i konserwacja instalacji, maszyn i urządzeń elektrycznych	14	100,0
TECHNIKUM NR 2 W RYBNIKU	Eksploatacja maszyn, urządzeń i instalacji elektrycznych	2	0,0
TECHNIKUM NR 2 W RYBNIKU	Montaż, uruchamianie oraz eksploatacja instalacji i jednostek przesyłowych w systemach energetycznych	8	50,0
TECHNIKUM NR 2 W RYBNIKU	Montaż oraz instalowanie układów i urządzeń elektronicznych	12	58,3
TECHNIKUM NR 2 W RYBNIKU	Montaż i konfiguracja lokalnych sieci komputerowych oraz administrowanie systemami operacyjnymi	30	73,3

TECHNIKUM NR 2 W RYBNIKU	Użytkowanie obrabiarek skrawających	12	83,3
TECHNIKUM NR 2 W RYBNIKU	Przygotowywanie oraz wykonywanie prac graficznych i publikacji cyfrowych	28	100,0
TECHNIKUM NR 2 W RYBNIKU	Organizacja i prowadzenie ruchu pociągów	7	0,0
BRANŻOWA SZKOŁA I STOPNIA NR 2 W RYBNIKU	Montaż, uruchamianie i konserwacja instalacji, maszyn i urządzeń elektrycznych	8	50,0
BRANŻOWA SZKOŁA I STOPNIA NR 2 W RYBNIKU	Użytkowanie obrabiarek skrawających	10	90,0
BRANŻOWA SZKOŁA I STOPNIA NR 2 W RYBNIKU	Wykonywanie i naprawa elementów maszyn, urządzeń i narzędzi	7	100,0
BRANŻOWA SZKOŁA I STOPNIA NR 2 W RYBNIKU	Obsługa, diagnozowanie oraz naprawa pojazdów samochodowych	2	100,0
TECHNIKUM NR 3 IM. WŁADYSŁAWA GRABSKIEGO W RYBNIKU	Prowadzenie dokumentacji w jednostce organizacyjnej	21	100,0
TECHNIKUM NR 3 IM. WŁADYSŁAWA GRABSKIEGO W RYBNIKU	Prowadzenie spraw kadrowo-płacowych i gospodarki finansowej jednostek organizacyjnych	17	88,2
TECHNIKUM NR 3 IM. WŁADYSŁAWA GRABSKIEGO W RYBNIKU	Prowadzenie sprzedaży	17	100,0
TECHNIKUM NR 3 IM. WŁADYSŁAWA GRABSKIEGO W RYBNIKU	Przygotowanie i wydawanie dań	19	100,0
TECHNIKUM NR 3 IM. WŁADYSŁAWA GRABSKIEGO W RYBNIKU	Obsługa gości w obiekcie świadczącym usługi hotelarskie	18	88,9
TECHNIKUM NR 3 IM. WŁADYSŁAWA GRABSKIEGO W RYBNIKU	Wykonywanie przekazu reklamowego	37	83,8
TECHNIKUM NR 3 IM. WŁADYSŁAWA GRABSKIEGO W RYBNIKU	Obsługa magazynów	43	93,0
TECHNIKUM NR 4 IM. HENRYKA SŁAWIKA W RYBNIKU	Rejestracja, obróbka i publikacja obrazu	43	65,1
TECHNIKUM NR 4 IM. HENRYKA SŁAWIKA W RYBNIKU	Wykonywanie robót murarskich i tynkarskich	27	96,3
TECHNIKUM NR 4 IM. HENRYKA SŁAWIKA W RYBNIKU	Wykonywanie pomiarów sytuacyjnych, wysokościowych i realizacyjnych oraz opracowywanie wyników tych pomiarów	13	100,0
TECHNIKUM NR 4 IM. HENRYKA SŁAWIKA W RYBNIKU	Administracja i eksploatacja systemów komputerowych, urządzeń peryferyjnych i lokalnych sieci komputerowych	24	58,3
TECHNIKUM NR 4 IM. HENRYKA SŁAWIKA W RYBNIKU	Tworzenie i administrowanie stronami i aplikacjami internetowymi oraz bazami danych	23	78,3
TECHNIKUM NR 4 IM. HENRYKA SŁAWIKA W RYBNIKU	Projektowanie, urządzenie i pielęgnacja roślinnych obiektów architektury krajobrazu	22	68,2
BRANŻOWA SZKOŁA II STOPNIA SPECJALNA W RYBNIKU	Organizacja i nadzorowanie procesów produkcji maszyn i urządzeń	3	0,0
BRANŻOWA SZKOŁA I STOPNIA SPECJALNA W RYBNIKU	Przygotowanie i wydawanie dań	8	50,0
BRANŻOWA SZKOŁA I STOPNIA SPECJALNA W RYBNIKU	Realizacja procesów drukowania z offsetowych form drukowych	10	80,0
BRANŻOWA SZKOŁA II STOPNIA SPECJALNA W RYBNIKU	Planowanie i kontrola produkcji poligraficznej	1	0,0
Technikum Informatyczne w Rybniku ZDZ w Katowicach	Tworzenie i administrowanie stronami i aplikacjami internetowymi oraz bazami danych	11	27,3
Szkoła Policealna Medyczna ŻAK w Rybniku	Świadczenie usług w zakresie masażu	3	66,7
SZKOŁA POLICEALNA CENTRUM NAUKI I BIZNESU "ŻAK" W RYBNIKU	Zarządzanie bezpieczeństwem w środowisku pracy	14	50,0
SZKOŁA POLICEALNA CENTRUM NAUKI I BIZNESU "ŻAK" W RYBNIKU	Obsługa klienta w jednostkach administracji	7	100,0
SZKOŁA POLICEALNA CENTRUM NAUKI I BIZNESU "ŻAK" W RYBNIKU	Opracowywanie materiałów archiwalnych	5	80,0
SZKOŁA POLICEALNA CENTRUM NAUKI I BIZNESU "ŻAK" W RYBNIKU	Wykonywanie zabiegów kosmetycznych	6	83,3
SZKOŁA POLICEALNA CENTRUM NAUKI I BIZNESU "ŻAK" W RYBNIKU	Wykonywanie kompozycji florystycznych	24	79,2
SZKOŁA POLICEALNA OPIEKI MEDYCZNEJ "ŻAK" W RYBNIKU	Wykonywanie dekontaminacji sprzętu i wyrobów medycznych	12	91,7
SZKOŁA POLICEALNA OPIEKI MEDYCZNEJ "ŻAK" W RYBNIKU	Świadczenie usług medyczno-pielęgnacyjnych i opiekuńczych osobie chorej i niesamodzielnej	6	100,0



BRANŻOWA SZKOŁA I STOPNIA IZBY RZEMIEŚLNICZEJ W RYBNIKU	Wykonywanie robót montażowych, okładzinowych i wykończeniowych	2	50,0
BRANŻOWA SZKOŁA I STOPNIA IZBY RZEMIEŚLNICZEJ W RYBNIKU	Prowadzenie sprzedaży	15	86,7
BRANŻOWA SZKOŁA I STOPNIA IZBY RZEMIEŚLNICZEJ W RYBNIKU	Przygotowanie i wydawanie dań	7	71,4
BRANŻOWA SZKOŁA I STOPNIA IZBY RZEMIEŚLNICZEJ W RYBNIKU	Wykonywanie i naprawa elementów maszyn, urządzeń i narzędzi	6	83,3
BRANŻOWA SZKOŁA I STOPNIA IZBY RZEMIEŚLNICZEJ W RYBNIKU	Obsługa, diagnozowanie oraz naprawa mechatronicznych systemów pojazdów samochodowych	2	50,0
BRANŻOWA SZKOŁA I STOPNIA IZBY RZEMIEŚLNICZEJ W RYBNIKU	Obsługa, diagnozowanie oraz naprawa pojazdów samochodowych	3	100,0
BRANŻOWA SZKOŁA I STOPNIA IZBY RZEMIEŚLNICZEJ W RYBNIKU	Produkcja wyrobów cukierniczych	2	100,0

## 8. Wyniki nadzoru pedagogicznego sprawowanego przez kuratorium oświaty

W roku szkolnym 2023/2024 przeprowadzono 22 kontrole (9 doraźnych i 13 planowych).

W 12 przypadkach wydano zalecenia pokontrolne.

Z informacji przekazanych przez dyrektorów szkół wynika, że zalecenia zostały zrealizowane.

## 9. Ewidencja szkół niepublicznych

Do zadań oświatowych jednostki samorządu terytorialnego należy również prowadzenie ewidencji niepublicznych szkół i placówek oświatowych. W ewidencji prowadzonej przez Prezydenta Miasta Rybnika, w dniu 1 września 2023 r. znajdowało się 50 szkół i placówek.

Ponadto na terenie danej jednostki samorządu terytorialnego mogą funkcjonować szkoły i placówki publiczne, niebędące jednostkami budżetowymi, prowadzone przez osoby fizyczne lub prawne. W Rybniku, na podstawie decyzji Prezydenta Miasta Rybnika zezwalających na założenie szkoły publicznej, funkcjonowały 3 szkoły publiczne prowadzone przez osobę prawną.

Szczegółowe informacje w zakresie liczby i rodzaju szkół i placówek niepublicznych oraz publicznych prowadzonych przez osoby fizyczne lub prawne inne niż JST, znajdujących się w ewidencji, przedstawia poniższa tabela:

Lp.	Rodzaje szkół i placówek	Liczba
1.	Szkoły publiczne prowadzone przez osobę prawną	3
2.	Niepubliczne przedszkola	8
3.	Niepubliczne punkty przedszkolne	4
4.	Niepubliczne szkoły podstawowe	2

5.	Niepubliczne licea ogólnokształcące	2
6.	Niepubliczne licea ogólnokształcące dla dorosłych	1
7.	Niepubliczne technika	2
8.	Niepubliczne branżowe szkoły I stopnia	2
9.	Niepubliczne branżowe szkoły II stopnia	1
10.	Niepubliczne szkoły policealne	6
11.	Niepubliczne poradnie psychologiczno - pedagogiczne	4
12.	Inne placówki niepubliczne (m.in. placówki kształcenia ustawicznego oraz ośrodki dokształcania i doskonalenia zawodowego)	18
	SUMA	53

### 10. Dotowanie szkół niepublicznych i publicznych prowadzonych przez osoby fizyczne lub prawne inne niż JST

Zarówno w 2023 r. jak i w 2024 r. z budżetu Miasta Rybnika udzielane były dotacje dla jednostek oświatowych niepublicznych oraz publicznych prowadzonych przez osoby fizyczne lub prawne inne niż JST. W roku szkolnym 2023/2024 dotowano 29 szkół, przedszkoli i placówek oświatowych (w tym 6 tylko przez określoną część ww. roku szkolnego). Szczegółowe dane w tym zakresie przedstawiają poniższe tabele:

Typ i rodzaj jednostki	Liczba dotowanych jednostek	Łączna kwota dotacji
Niepubliczne punkty przedszkolne	4	3 841 873,29
Niepubliczne przedszkola	7	6 845 224,10
Niepubliczne przedszkola specjalne	1	3 266 432,78
Publiczne szkoły podstawowe dla dzieci	1	8 186 947,44
Niepubliczne szkoły podstawowe dla dzieci	2	4 032 505,96
Publiczne licea ogólnokształcące dla młodzieży	2	6 653 161,48
Niepubliczne licea ogólnokształcące dla młodzieży	2	2 707 033,79
Niepubliczne licea ogólnokształcące dla dorosłych	1	8 321,04
Niepubliczne technika	2	7 697 171,07
Niepubliczne branżowe szkoły I stopnia	2	8 879 846,19
Niepubliczne branżowe szkoły II stopnia	1	1 282 960,49
Niepubliczne szkoły policealne	4	3 666 094,69
Niepubliczne poradnie psychologiczno-pedagogiczne	2	2 292 316,30
Razem	31	59 359 888,62



Typ i rodzaj jednostki	Liczba dotowanych jednostek	Liczba uczniów / uczestników wczesnego wspomaganie rozwoju
Niepubliczne punkty przedszkolne	4	59 uczniów oraz 87 uczestników WWR*
Niepubliczne przedszkola	7	276 uczniów
Niepubliczne przedszkola specjalne	1	35 uczniów oraz 52 uczestników WWR*
Publiczne szkoły podstawowe dla dzieci	1	387 uczniów
Niepubliczne szkoły podstawowe dla dzieci	2	283 uczniów
Publiczne licea ogólnokształcące dla młodzieży	2	469 uczniów
Niepubliczne licea ogólnokształcące dla młodzieży	2	237 uczniów
Niepubliczne licea ogólnokształcące dla dorosłych	1	327 uczniów
Niepubliczne technika	2	528 uczniów
Niepubliczne branżowe szkoły I stopnia	2	736 uczniów
Niepubliczne branżowe szkoły II stopnia	1	199 uczniów
Niepubliczne szkoły policealne	4	848 uczniów
Niepubliczne poradnie psychologiczno-pedagogiczne	2	221 uczestników WWR*
Razem	31	4 384 uczniów oraz 360 uczestników WWR*

\*WWR wczesne wspomaganie rozwoju

## 11. Stypendia Prezydenta Miasta i Rybnicki Prymus

Najlepsi uczniowie z rybnickich szkół za rok szkolny 2023/2024 otrzymali Stypendia Prezydenta Miasta. Stypendium przyznawane jest na wniosek rodziców po spełnieniu warunków określonych w Uchwale Rady Miasta (średnia z ocen oraz osiągnięcia w konkursach przedmiotowych). Przyznano 22 stypendia (zostały złożone 53 wnioski).

Za szczególne osiągnięcia w poszczególnych dziedzinach uczniowie za rok szkolny 2023/2024 otrzymali Tytuł Rybnickiego Prymusa. W sumie Tytuł ten otrzymało 170 uczniów:

- 35 uczniów w kategorii nauka,
- 44 uczniów w kategorii kultura,
- 91 uczniów w kategorii sport szkolny.

## 12. Projekty dofinansowane z Unii Europejskiej

- Krajowy Plan Odbudowy: kwota pozyskanych środków 11 000 000,00 zł:  
„Branżowe Centrum Umiejętności Górniczych w Rybniku”- projekt zakłada remont i wyposażenie budynku przynależnemu ZST na potrzeby nowoczesnego centrum, w którym powstaną pracownie ze stanowiskami egzaminacyjnymi, pracownie systemów górniczych, pracownie VR, nastąpi zmodernizowanie sztolni i zakup wyposażenia sztolni, powstanie platforma zdalnego nauczania. W ramach projektu zaplanowano utworzenie modeli 3d z wieloelementowych urządzeń górniczych na potrzeby szkoleń. Zaplanowano szkolenia uczniów, nauczycieli i pracowników branży górniczej z zakresu nowych technologii górniczych, szkolenia dozoru średniego i wyższego szczebla w ramach Akademii Górniczej oraz organizację konferencji branżowych;
- Fundusze Europejskie dla Śląskiego 2021-2027, Fundusz na rzecz Sprawiedliwej Transformacji: kwota pozyskanych środków 6 127 550,76 zł (ZSM-E, ZST);
- Fundusze Europejskie dla Rozwoju Społecznego 2021-2027, Europejski Fundusz Społeczny Plus: kwota pozyskanych środków 416 619,51 zł (ZSE-U);
- Erasmus +: kwota pozyskanych środków 497 636,00 EUR (SP36, ZSP6, ZSP12, IV LO, ZST, ZSB, ZSME, ZS6).

### 13. Inne projekty dofinansowane ze źródeł zewnętrznych

- Fundusze Wyszehradzkie: kwota dofinansowania 10 500 EUR (SP35, SP1);
- Wojewódzki Fundusz Ochrony Środowiska i Gospodarki Wodnej: kwota pozyskanych środków 115 612,63 zł (SP13, SP9);
- Rządowy program „Poznaj Polskę”: kwota pozyskanych środków – 388 815,57 zł;
- Rządowy program „Aktywna Tablica” – edycja 2023: kwota pozyskanych środków 215 600,00 zł (SP3, SP19, SP22, ZSP2, ZSP11, SP1, SP21);
- Granty z programów Seed Programs International oraz Resiliency Gardens na założenie i uprawę przyszkolnych ogródków, kwota pozyskanych środków 9 000,00 \$ (P39, SP28, ZSP9, ZSP14, SP9, ZSB, SP19, P19. SP35).

Projekty mają na celu poprawę jakości pracy szkoły oraz pracy nauczycieli.

### 14. Awans zawodowy nauczycieli

W roku szkolnym 2023/2024 przeprowadzono 97 postępowań egzaminacyjnych na stopień nauczyciela mianowanego. Wszyscy nauczyciele zdali egzamin przed komisją egzaminacyjną i uzyskali stopień nauczyciela mianowanego.

## 15. Młodzieżowa Rada Miasta Rybnika

Rada składa się z reprezentantów młodzieży uczęszczającej do szkół ponadpodstawowych w Rybniku. W skład Rady wchodzi po dwóch przedstawicieli z każdej szkoły. W przypadku zespołów szkół ponadpodstawowych określa się liczbę reprezentantów na trzy osoby, bez względu na to, ile szkół wchodzi w skład zespołu. Z dniem 16 grudnia 2021 Rada Miasta Rybnika podjęła uchwałę 770/XLVI/2021, następnie w dniu 30 czerwca 2022 uchwałę nr 945/LIII/2022 wprowadzając tym samym nowy statut Młodzieżowej Rady Miasta.

Rok szkolny 2023/2024 był 22 kadencją Młodzieżowej Rady Miasta Rybnika (MRM) gromadzącej młodzież z rybnickich szkół ponadpodstawowych. W tym czasie po raz 22 zrealizowano akcję charytatywną „Czapka św. Mikołaja”. Akcja pozwoliła zebrać 13 850,93 zł podczas wydarzeń okazjonalnych, jarmarku bożonarodzeniowego na rybnickim rynku oraz dodatkowo datków w formie przelewów na konto bankowe; a także towar o szacunkowej wartości 12 000 zł. Dzięki zbiórce przygotowano 240 paczek dla potrzebujących.

W 2024 r. młodzież MRM kontynuowała projekt Karty MRM, która została wprowadzona wśród uczniów szkół ponadpodstawowych, tj. karty uprawniającej do rabatów 10-25% w punktach usługowych i księgarniach. Kartę odebrało 1426 uczniów, którzy uzyskali średnią ocen powyżej 4,5 a w akcji udział wzięło 28 partnerów handlowych.

Ponadto w 2023/2024 r. młodzież zrealizowała także VII edycję projektu „Budżet partycypacyjny”, w ramach, którego ogłoszono konkurs na najciekawszy projekt uczniów, z przeznaczeniem 10 000 zł na jego realizację. Wybrano projekt ZSEU: „Pracownia Świeżego Umysłu”. Projekt zakładał budowę ogródka z eko warzywami i ziołami, które uczniowie kierunków gastronomicznych będą wykorzystywać, a także miejsca odpoczynku/relaksu dla uczniów podczas przerw.

Młodzieżowa Rada Miasta Rybnika organizuje podczas roku szkolnego także inne akcje pobudzające młodzież rybnickich szkół do aktywności, uczestnicząc

w zorganizowanych akcjach sprzątnięcia miasta i zachęcając do aktywności swoich rówieśników.

Radni MRM zorganizowali także I kongres samorządów szkolnych, który zakładał udział przedstawicieli szkół ponadpodstawowych, przedstawiających działania samorządu uczniowskiego. Następnie odbył się panel dyskusyjny „Szkoła na miarę XXI wieku”, z udziałem gości. Uczestnicy wzięli także udział w warsztatach o autoprezentacji, warsztacie na temat pracy w grupie dla opiekunów, warsztacie dla opiekunów o pracy z młodzieżą.

Działalność MRM prowadzona jest w oparciu o oficjalne sesje z udziałem gości i Prezydenta Miasta oraz spotkania robocze organizowane średnio raz w miesiącu.